

**Střední škola technická a zemědělská
Mohelnice**



V Ý R O Č N Í Z P R Á V A

O ČINNOSTI ZA ROK 2014/2015

a

O HOSPODAŘENÍ ZA ROK 2014

Osnova:

- 1 Základní údaje o škole
- 2 Seznam studijních a učebních oborů
- 3 Přehled učebních plánů včetně schvalovacích doložek MŠMT
- 4 Statistické údaje o škole
- 5 Údaje o výsledcích vzdělávání a chování žáků
- 6 Výsledky chování za 1. a 2. pololetí
- 7 Údaje o mimoškolních vzdělávacích aktivitách a volnočasových aktivitách, grantových programech, soutěžích apod.
- 8 Údaje o dalším vzdělávání pedagogických pracovníků
- 9 Zpráva z kontrolní a inspekční činnosti
- 10 Další sledované oblasti
- 11 Zpráva o hospodaření za rok 2014
- 12 Závěr

1 ZÁKLADNÍ ÚDAJE O ŠKOLE

Název školy:

Střední škola technická a zemědělská Mohelnice

Sídlo školy:

1. máje č. 2/667
789 85 Mohelnice

Právní forma:

příspěvková organizace

IČO:

00 851 205

IZO:

600 171 396

Zřizovatel:

Olomoucký kraj
právní forma: kraj, IČO: 60 609 460
Jeremenkova 40 a
779 00 OLOMOUC

Ředitel školy:

Mgr. Jiří Ženožička
narozen: 8. 3. 1973
bytem: Bouzov 106
783 25 Bouzov

Školská rada:

Členové školské rady:

Předseda: Ing. Vladimír Hanousek (zástupce zřizovatele)

Členové: Ing. Jan Fajt (zástupce zřizovatele)

Marie Krmelová (zákonný zástupci nezletilých žáků)

Pavel Hroch (zletilý žák)

Josef Zapletal (pedagogický pracovník SŠTZ Mohelnice)

Mgr. Petr Steidl (pedagogický pracovník SŠTZ Mohelnice)

Součásti školy a jejich IZO:

1. Střední škola - 130 002 216

Odloučená pracoviště:

Masarykova 33, 789 85 Mohelnice

- úsek praktické výuky strojních oborů

Žádlovice 18, 789 83 Loštice

- úsek praktické výuky zemědělských oborů

- domov mládeže

- školní jídelna – výdejna

Žádlovice 9, 789 83 Loštice

- úsek praktické výuky zemědělských oborů

Telefon:

583 401 911

Fax:

583 401 961

E-mail:

sstzmoh@sstzmoh.cz

Webové stránky:

www.sstzmoh.cz

Charakteristika školy:

Škola zahájila svou činnost v roce 1952.

Škola připravuje v komplexní výuce žáky v oborech:

Čtyřletý studijní obor s maturitou

- mechanik seřizovač (ŠVP)

Učební obory tříleté

- ❖ obráběč kovů (ŠVP)
- ❖ nástrojař (ŠVP)
- ❖ elektrikář (ŠVP)
- ❖ elektrotechnické a strojně montážní práce (ŠVP)
- ❖ opravář zemědělských strojů
- ❖ zemědělec – farmář
- ❖ podkovář a zemědělský kovář

Pro absolventy učebních oborů zajišťujeme nástavbové studium v oborech

- ❖ mechanik elektrotechnik (ŠVP)
- ❖ provozní technika (ŠVP)
- ❖ podnikání (ŠVP)

Celkem bylo na škole v 19-ti třídách 368 žáků

| Třída: | Počet žáků: |
|--------|-------------|
| E1 | 23 |
| ES1 | 5 |
| MS1 | 14 |
| OF1 | 26 |
| OZ1 | 19 |
| P1 | 25 |
| PT1 | 22 |
| E2 | 21 |
| ES2 | 6 |
| ETP2 | 22 |
| MS2 | 29 |
| OKF2 | 23 |
| ON2 | 22 |
| ES3 | 8 |
| KF3 | 24 |
| MS3 | 18 |
| ONE3 | 32 |
| OZ3 | 21 |
| MS4 | 8 |

Pro žáky prvních ročníků je organizován lyžařský kurz, ve druhém ročníku žáci absolvují sportovní týden.

Výuka probíhá v Mohelnici ve vlastních objektech: budova teoretické výuky, tělocvična, dílny elektro a dílny strojní.

Ve vlastních objektech v Žádlovicích probíhá výuka zemědělských oborů a jsou zde ubytováni žáci na domově mládeže.

Profil absolventa:

MECHANIK SEŘIZOVAČ (23-45-L/01) ŠVP

Žáci se připravují na seřizování, obsluhu a údržbu všech druhů a typů konvenčních i číslicově řízených obráběcích strojů, obráběcích center, obráběcích linek a jejich příslušenství, včetně programování NC a CNC strojů.

NÁSTROJAŘ: (23-52-H/01) ŠVP

Opracovává kovové materiály, slícuje součástky a sestavuje je do celků a sestavené výrobky funkčně zkouší. Tato činnost je náročná na vysokou přesnost a pečlivost. Žáci umí pracovat na všech základních typech obráběcích strojů, ovládají základy tepelného zpracování a přesného měření. Dále zvládají výrobu a montáž přípravků, ohybadel, prostřihovadel a forem.

OBRÁBĚČ KOVŮ (23-56-H/01) ŠVP

Absolvent je připraven samostatně provádět nastavení, obsluhu a údržbu základních druhů obráběcích strojů, obsluhovat a řídit proces obrábění na obráběcích strojích s číslicovým řízením. Je připraven v oblasti kontroly obrobků provádět náročná měření pomocí konvenčních měřidel. Uplatní se jako obráběč, soustružník kovů, frézař kovů a brusič kovů a nástrojů v kusové, sériové i v hromadné výrobě. V oblasti číslicově řízených strojů je schopný obsluhovat NC a CNC stroje a linky, vytvářet a zpracovávat programy v ručním programování a dokáže programovat v systému Heidenhain i530 dialog a Sinumeric.

ELEKTRIKÁŘ (26-51-H/01) ŠVP

Absolvent oboru elektrikář je středoškolsky vzdělaný odborník se všeobecným i odborným vzděláním. Je připravován k výkonu náročných dělnických činností v široké oblasti elektrotechnických i elektronických prací s ohledem na požadavky trhu práce.

U obou oborů elektrikář je možnost získat § 5 vyhl. č. 50/78 Sb. o odborné způsobilosti v elektrotechnice.

Absolventi tříletých učebních oborů mohou pokračovat v nástavbovém studiu ukončeném maturitní zkouškou.

ELEKTROTECHNICKÉ A STROJNĚ MONTÁŽNÍ PRÁCE (26-51-E/01) ŠVP

Výuka je koncipována tak, aby žákům poskytla potřebné znalosti a dovednosti při jejich uplatnění při různých typech výroby dílů pro elektrické stroje, při základní údržbě elektrických strojů a přístrojů a při elektro instalační práci v budovách a na strojích, včetně zjišťování závad.

ZEMĚDĚLEC – FARMÁŘ (41-51-H/01)

Obor je zaměřen na technologické činnosti v pěstování rostlin (zpracování půdy, setí, sázení, ošetřování a ochrana, sklizňové a posklizňové práce), technologické činnosti v chovu hospodářských zvířat se zaměřením na koně (krmení, ošetřování, evidence), speciální činnosti (základy zahradnictví, pěstování zeleniny, květin a ovoce), na obsluhu malé zahradní a zemědělské techniky, diagnosticko-opravářské činnosti, základy jezdeckví a výcvik profesních dovedností - vaření, šití, práce s motorovou pilou.

K výučnímu listu absolventi získávají řidičská oprávnění skupiny B, T, C, profesní osvědčení a jezdeckou licenci a oprávnění obsluhy motorových vozíků.

KOVÁŘ A PODKOVÁŘ (41-54-H/01)

Obor je zaměřen na kovářské práce při výrobě a opravách zemědělského nářadí, strojů a zařízení (kování ruční a strojní), základy strojního obrábění, svařování kovů, základy podkování koní, ošetřování kopyt a paznehtů hospodářských zvířat, základy jezdeckví, jednodušší elektrotechnické práce související s opravami a činnosti související s opravami zemědělské techniky.

K výučnímu listu absolventi získávají řídičská oprávnění skupiny B, T, C, svářečská osvědčení pro svařování plamenem, elektrickým obloukem a v ochranné atmosféře CO₂, kurz podkovářství, základy uměleckého kovářství a oprávnění obsluhy motorových vozíků.

OPRAVÁŘ ZEMĚĚLSKÝCH STROJŮ (41-55-H/01)

Obor je zaměřen na opravy strojů a zařízení (automobily, traktory, kombajny, řezačky aj.), demontáže, kontroly, opravy a montáže strojních částí, kontroly funkčnosti, svařování, jednodušší elektrotechnické práce související s opravami, základy strojního obrábění.

K výučnímu listu absolventi získávají řídičská oprávnění skupiny B, T, C, svářečská osvědčení pro svařování plamenem, elektrickým obloukem a v ochranné atmosféře CO₂ a oprávnění obsluhy motorových vozíků.

PROVOZNÍ TECHNIKA (23-43-L/51)

Po ukončení studia absolvent samostatně čte náročná technická schémata, používá výrobní, technické a servisní dokumentace. Rozlišuje materiály používané ve strojírenství a chápe funkci strojních součástí, agregátů a celků strojních zařízení.

Umí navrhovat pracovní postupy výroby, montáží i oprav a zvládá techniky měření neelektrických veličin a funkčních zkoušek.

MECHANIK ELEKTROTECHNIK (26-41-L/51)

Příprava je zaměřena na rozšíření a prohloubení znalostí a vědomostí získaných v učebních oborech.

Zaměření silnoproud – oblast strojů a zařízení, výroba, provoz, údržba

Zaměření slaboproud – elektronická zařízení, analogové i číslicové (digitální)

PODNIKÁNÍ (64-41-L/51)

Dvouletá denní forma vzdělávání pro uchazeče, kteří získali střední vzdělání s výučním listem v oboru vzdělání v délce tří let denní formy vzdělávání.

Obor je zaměřen na rozvoj osobnosti žáka, příprava pro život v občanské společnosti a pro pracovní uplatnění a rozšíření obchodních, administrativně ekonomických, jazykově komunikativních znalostí a dovedností, umění využívat informační technologie s přípravou na podnikatelskou dráhu.

2 SEZNAM OBORŮ VZDĚLÁNÍ

| Kód oboru | Ukončení studia | Forma studia | Druh studia |
|---|------------------------|---------------------|--------------------|
| 23-43-L/51 Provozní technika | maturita | denní | nástavbové |
| 23-45-L/01 Mechanik seřizovač | maturita | denní | |
| 23-52-H/01 Nástrojař | výuční list | denní | |
| 23-56-H/01 Obráběč kovů | výuční list | denní | |
| 26-41-L/51 Mechanik elektrotechnik | maturita | denní | nástavbové |
| 26-51-H/01 Elektrikář | výuční list | denní | |
| 26-51-E/01 Elektrotechnické a strojně montážní práce | výuční list | denní | |
| 41-51-H/01 Zemědělec - farmář | výuční list | denní | |
| 41-54-H/01 Podkovář a zemědělský kovář | výuční list | denní | |
| 41-55-H/01 Opravář zemědělských strojů | výuční list | denní | |
| 64-41-L/51 Podnikání | maturita | denní | nástavbové |

3 PŘEHLED UČEBNÍCH PLÁNŮ VČETNĚ SCHVALOVACÍCH DOLOŽEK MŠMT

OBORY VZDĚLÁNÍ

zařazené v síti škol na SŠTZ Mohelnice ve školním roce 2014/15
(dle RVP a ŠVP)

OVsVL - tříleté obory středního vzdělání s výučním listem

| RVP(kód a název) | | ŠVP(název) | Platnost od | Ročník |
|------------------|---|---|-------------|--------|
| 26-51-E/01 | Elektrotechnické a strojně montážní práce | Elektrotechnické a strojně montážní práce | 1.9.2014 | 1. |
| 26-51-E/01 | Elektrotechnické a strojně montážní práce | Elektrotechnické a strojně montážní práce | 1.9.2012 | 2.-3. |
| 23-56-H/01 | Obráběč kovů | Obráběč kovů | 1.9.2014 | 1. |
| 23-56-H/01 | Obráběč kovů | Obráběč kovů | 1.9.2012 | 2.-3. |
| 23-52-H/01 | Nástrojař | Nástrojař | 1.9.2014 | 1. |
| 23-52-H/01 | Nástrojař | Nástrojař | 1.9.2012 | 2.-3. |
| 26-51-H/01 | Elektrikář | Elektrikář | 1.9.2014 | 1. |
| 26-51-H/01 | Elektrikář | Elektrikář | 1.9.2012 | 2.-3. |
| 41-55-H/01 | Opravář zemědělských strojů | Opravář – řidič a svářeč | 1.9.2014 | 1. |
| 41-55-H/01 | Opravář zemědělských strojů | Opravář – řidič a svářeč | 1.9.2012 | 2.-3. |
| 41-54-H/01 | Podkovář a zemědělský kovář | Kovář a podkovář | 1.9.2014 | 1. |
| 41-54-H/01 | Podkovář a zemědělský kovář | Kovář a podkovář | 1.9.2012 | 2.-3. |
| 41-51-H/01 | Zemědělec – farmář | Provoz farmy a chov koní | 1.9.2014 | 1. |
| 41-51-H/01 | Zemědělec – farmář | Provoz farmy a chov koní | 1.9.2012 | 2.-3. |

OVsMZ – čtyřletý obor středního vzdělání s maturitní zkouškou

| RVP(kód a název) | | ŠVP(název) | Platnost od | Ročník |
|------------------|--------------------|--------------------|-------------|--------|
| 23-45-L/01 | Mechanik seřizovač | Mechanik seřizovač | 1.9.2014 | 1. |
| 23-45-L/01 | Mechanik seřizovač | Mechanik seřizovač | 1.9.2011 | 2.-4. |

NS - dvouleté nástavbové studium (střední vzdělání s maturitní zkouškou)

| RVP(kód a název) | | ŠVP(název) | Platnost od | Ročník |
|------------------|-------------------------|-------------------------|-------------|--------|
| 26-41-L/51 | Mechanik elektrotechnik | Mechanik elektrotechnik | 1.9.2014 | 1. |
| 26-41-L/51 | Mechanik elektrotechnik | Mechanik elektrotechnik | 1.9.2013 | 2. |
| 23-43-L/51 | Provozní technika | Provozní technika | 1.9.2014 | 1. |
| 23-43-L/51 | Provozní technika | Provozní technika | 1.9.2012 | 2. |
| 64-41-L/51 | Podnikání | Živnostník | 1.9.2014 | 1. |
| 64-41-L/51 | Podnikání | Živnostník | 1.9.2012 | 2. |

Vysvětlivky:

RVP – rámcový vzdělávací program

ŠVP – školní vzdělávací program

4 STATISTICKÉ ÚDAJE O ŠKOLE

ÚDAJE O ŽÁCÍCH

Počet žáků v jednotlivých ročnících a oborech:
(údaje ze statistických výkazů)

| Obor: | 1. ročník | 2. ročník | 3. ročník | 4. ročník |
|---|------------------|------------------|------------------|------------------|
| Elektrotechnické strojně montážní práce | 5 | 6 | 8 | |
| Obráběč kovů | 15 | 17 | 10 | |
| Nástrojař | 0 | 5 | 9 | |
| Elektrikář | 23 | 21 | 13 | |
| Opravář zemědělských strojů | 19 | 7 | 21 | |
| Podkovář a zemědělský kovář | 0 | 8 | 12 | |
| Zemědělec - farmář | 11 | 8 | 12 | |
| Mechanik seřizovač | 14 | 29 | 18 | 8 |
| Mechanik elektrotechnik | 0 | 10 | | |
| Provozní technika | 22 | 3 | | |
| Podnikání | 25 | 9 | | |

Počet tříd: 19

Počet přihlášených žáků:

| | 1. kolo | 2. kolo | 3. kolo | 4. kolo |
|---------------------------|---------|---------|---------|---------|
| počet přihlášených celkem | 203 | 2 | 1 | 1 |
| počet přijatých | 200 | 2 | 1 | 1 |
| odevzdalo zápisový lístek | 86 | 0 | 0 | 0 |

Počet nově přijatých žáků k 30. 6. 2015 (od 1. 9. 2014 do 30. 6. 2015): 14
- z toho počet přijatých žáků do vyššího ročníku než prvního: 8

Počet nově přijatých žáků k 30. 9. 2015 (od 1. 7. 2015 do 30. 9. 2015): 3
- z toho počet přijatých žáků do vyššího ročníku než prvního: 3

Počet žáků, kteří přerušili studium: 6

Počet žáků hlásících se na vyšší stupeň školy: 34

Počet integrovaných žáků se zdravotním postižením: 0

ÚDAJE O PRACOVNÍCÍCH ŠKOLY

K 31.12.2014 byl přepočtený počet všech pracovníků školy 53,64 (v roce 2013 byl 54,48), fyzický počet byl 55 (2 pracovníci mají dvě pracovní smlouvy). Z toho je 37,31 pedagogických pracovníků tj. 69,55 % a 16,33 nepedagogických pracovníků tj. 30,45 %. Z 21 učitelů teoretického vyučování (přepočteno 20,31) má 19 učitelů vysokoškolské vzdělání příslušného směru nebo příbuzného směru a 2 učitelé mají úplné střední odborné vzdělání. Dva učitelé teoretického vyučování pobírají starobní důchod. V měsíci říjnu odešla na MD jedna učitelka. Dvě vychovatelky mají úplné střední odborné vzdělání, jeden vychovatel je bakalář a všichni pracují na plný úvazek.

Ze 14 učitelů odborného výcviku jsou 3 učitelé vyučující v oborech elektro, 5 učitelů je vyučujících v oborech strojních a 6 učitelů vyučuje zemědělské obory, všichni jsou vyučeni v příslušných oborech a mají úplné střední odborné vzdělání, jeden si dodělal VŠ v bakalářském programu a jeden má VŠ – strojírenská technologie.

Ze 17 nepedagogických pracovníků (přepočteno 16,33) se ekonomickou agendou zabývá 5 pracovníků – vedoucí ekonomka a tři odborné ekonomky, jeden správce majetku. Tito pracovníci komplexně zajišťují mzdovou agendu zaměstnanců a žáků, správu majetku a veškerou účetní agendu, dále jedna personální pracovnice – sekretářka, všichni se SŠ vzděláním. Kromě vedoucí ekonomky (snížení úvazku z důvodu probíhajícího projektu z OPVK) jsou všichni na plný úvazek.

Dále pak 1 školník údržbář, 1 pracovnice skladu elektro a výdejny náradí a 1 pracovník ve skladu strojním, všichni tři na plný úvazek a 5 uklízeček (přepočteně 4,5) - 4 na plný úvazek a 1 na poloviční úvazek. V měsíci listopadu se vrátila jedna uklízečka z RD.

Ve školní jídelně jsou celkem 3 pracovnice, z toho jedna vedoucí se SŠ vzděláním a dvě kuchařky, z toho jedna vyučená.

Organizace měla v roce 2014 stanovený roční limit pracovníků 54,40 a tento limit nepřekročila, skutečný přepočtený počet pracovníků činil 53,613.

Z doplňkové činnosti byl hrazen průměrný přepočtený počet pracovníků 0,259.

V daném školním roce vyučovalo předmět, % aprobovanost výuky:

| Předmět | Počet učitelů | % aprobovanosti výuky |
|---------------------------|----------------------|------------------------------|
| ČJ | 4 | 75 |
| NJ | 0 | 0 |
| AJ | 2 | 50 |
| ObV, ON, ZSV | 4 | 75 |
| D | 1 | 100 |
| M | 4 | 50 |
| F | 1 | 100 |
| CH | 1 | 0 |
| ZEB, Eg | 2 | 50 |
| TV | 4 | 25 |
| IKT | 3 | 33 |
| Ek, EO, EŘ | 2 | 50 |
| Strojírenské předměty | 5 | 80 |
| Elektrotechnické předměty | 3 | 67 |
| Zemědělské předměty | 3 | 100 |
| Podnikatelské předměty | 4 | 75 |
| OV | 15 | 87 |

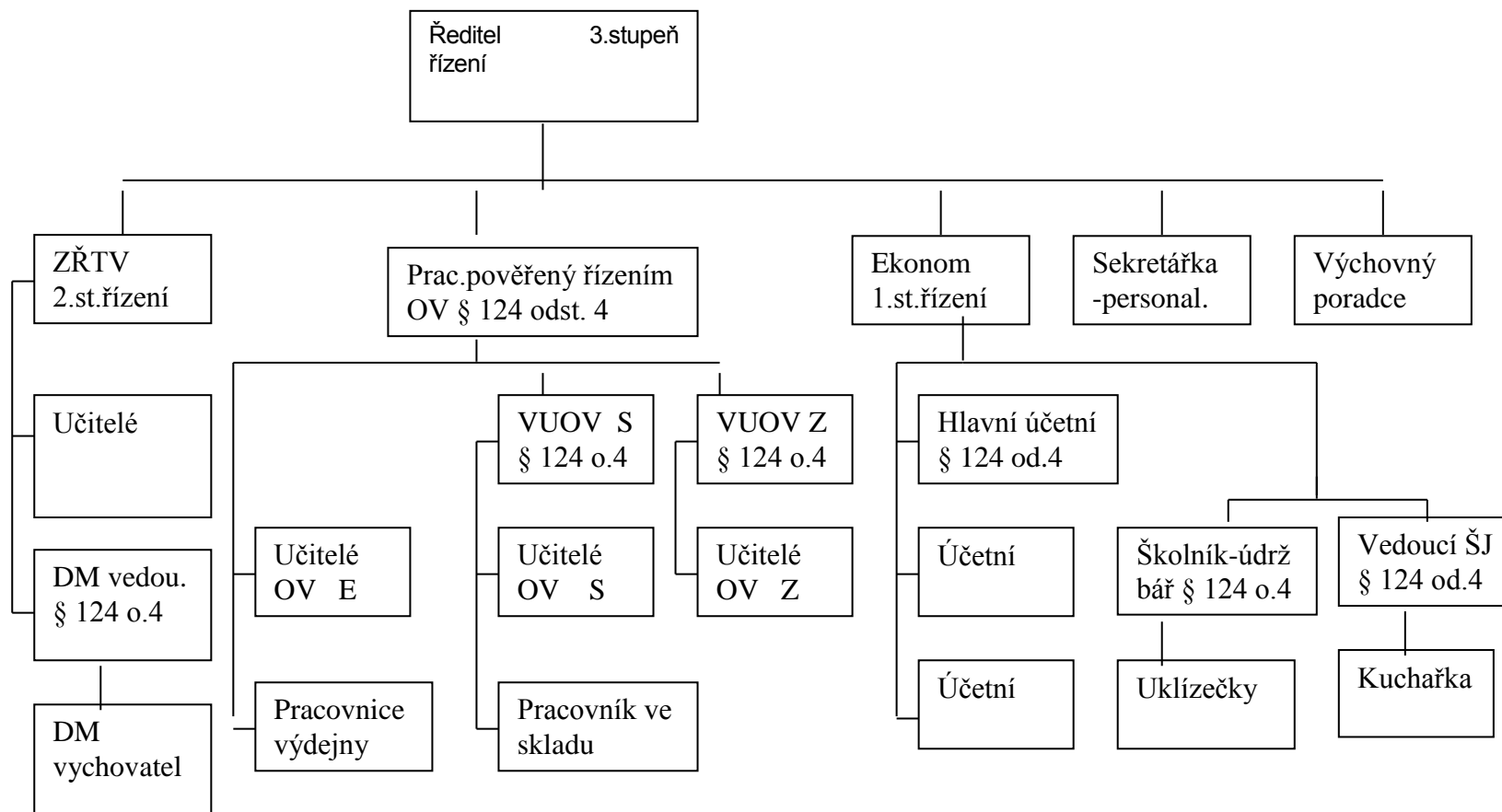
Délka praxe pedagogických pracovníků:

| | |
|--------------|----------------|
| 0 až 10 let | 8 zaměstnanců |
| 10 až 20 let | 13 zaměstnanci |
| 20 až 30 let | 7 zaměstnanců |
| 30 až 40 let | 8 zaměstnanců |

Počet studujících zaměstnanců: 7

Počet žáků na učitele (přepočteno): 10,2

Organizační schéma Střední školy technické a zemědělské Mohelnice



5 ÚDAJE O VÝSLEDKÁCH VZDĚLÁVÁNÍ A CHOVÁNÍ ŽÁKŮ

Průměrný prospěch dle oborů a ročníků:

| Obor | Počet žáků | PV | P | N | Vyloučen | Podmíněně vyloučen |
|---|------------|----|----|---|----------|--------------------|
| 1. ročník | | | | | | |
| Elektrotechnické a strojně montážní práce | 8 | 0 | 8 | 0 | | |
| Obráběč kovů | 16 | 0 | 13 | 3 | | |
| Elektrikář | 22 | 1 | 18 | 3 | | |
| Opravář zemědělských strojů | 19 | 0 | 18 | 1 | | 2 |
| Zemědělec - farmář | 9 | 0 | 7 | 2 | | |
| Mechanik seřizovač | 15 | 3 | 11 | 1 | | |
| Provozní technika | 11 | 0 | 9 | 2 | | |
| Podnikání | 17 | 1 | 14 | 2 | | |
| 2. ročník | | | | | | |
| Elektrotechnické a strojně montážní práce | 5 | 0 | 5 | 0 | | |
| Obráběč kovů | 15 | 1 | 14 | 0 | | |
| Nástrojař | 5 | 0 | 5 | 0 | | |
| Elektrikář | 21 | 1 | 16 | 4 | | 1 |
| Opravář zemědělských strojů | 7 | 0 | 6 | 1 | | |
| Podkovář a zemědělský kovář | 6 | 1 | 5 | 0 | | |
| Zemědělec - farmář | 6 | 0 | 5 | 1 | | |
| Mechanik seřizovač | 29 | 1 | 28 | 0 | | 1 |
| Mechanik elektrotechnik | 7 | 0 | 7 | 0 | | |
| Provozní technika | 2 | 0 | 1 | 1 | | |
| Podnikání | 8 | 0 | 8 | 0 | | |
| 3. ročník | | | | | | |
| Elektrotechnické a strojně montážní práce | 7 | 2 | 5 | 0 | | |
| Obráběč kovů | 10 | 0 | 10 | 0 | | 1 |
| Nástrojař | 8 | 1 | 7 | 0 | | |
| Elektrikář | 11 | 0 | 9 | 2 | | |
| Opravář zemědělských strojů | 21 | 0 | 19 | 2 | | |
| Podkovář a zemědělský kovář | 12 | 0 | 10 | 2 | | |
| Zemědělec - farmář | 9 | 1 | 8 | 0 | | |
| Mechanik seřizovač | 18 | 0 | 18 | 0 | | |
| 4. ročník | | | | | | |
| Mechanik seřizovač | 8 | 0 | 8 | 0 | | |

Průměrný prospěch dle oborů:

| | |
|---|------|
| Elektrotechnické a strojně montážní práce | 2,45 |
| Obráběč kovů | 2,82 |
| Nástrojař | 2,61 |
| Elektrikář | 2,85 |
| Opravář zemědělských strojů | 2,92 |
| Podkovář a zemědělský kovář | 2,85 |
| Zemědělec – farmář | 2,75 |
| Mechanik seřizovač | 2,49 |
| Mechanik elektrotechnik | 2,96 |
| Provozní technika | 2,75 |
| Podnikání | 2,86 |

Průměrná absence ve škole v 1. a 2. pololetí (omluvená, neomluvená):

| | | |
|----------------------|--|--------------------------|
| | <u>průměrná absence na žáka celkem</u> | <u>z toho neomluvená</u> |
| 1. pololetí šk. roku | 82,33 (hodin) | 2,51 |
| 2. pololetí šk. roku | 91,47 | 2,50 |

Výsledky maturitních a závěrečných zkoušek (obor, celkem maturovalo, prospělo s vyznamenáním, prospělo, neprospělo, nepřistoupilo k maturitě, opakuje zkoušku):

| Obor | Počet žáků | PV | P | N | Nepřistoupilo |
|---|------------|----|----|---|---------------|
| Výsledky závěrečných zkoušek: | | | | | |
| Elektrotechnické a strojně montážní práce | 7 | 2 | 5 | 0 | 0 |
| Obráběč kovů | 10 | 3 | 7 | 0 | 0 |
| Nástrojař | 8 | 2 | 6 | 0 | 0 |
| Elektrikář | 11 | 0 | 9 | 0 | 2 |
| Opravář zemědělských strojů | 21 | 0 | 17 | 2 | 2 |
| Podkovář a zemědělský kovář | 12 | 2 | 7 | 1 | 2 |
| Zemědělec – farmář | 9 | 1 | 8 | 0 | 0 |
| Výsledky maturity: | | | | | |
| Mechanik seřizovač | 8 | 0 | 4 | 4 | 0 |
| Mechanik elektrotechnik | 7 | 0 | 4 | 3 | 0 |
| Provozní technika | 2 | 0 | 0 | 1 | 1 |
| Podnikání | 8 | 0 | 4 | 4 | 0 |

6 VÝSLEDKY CHOVÁNÍ ZA 1. A 2. POLOLETÍ

Počet žáků s 2. a 3. stupněm z chování:

| | |
|-----------|--------|
| 2. stupeň | 3 žáci |
| 3. stupeň | 1 žák |

Hodnocení výchovného poradenství a MPP ve školním roce 2014/2015

Výchovné poradenství, kariérní poradenství

Ve školním roce 2014/2015 se činnost výchovného poradenství řídila dle celoročního plánu výchovného poradce školy a nabídkou aktivit pro volný čas žáků na škole (sportovní soutěže, turnaje, kurzy, apod.).

1. Pedagogickým pracovníkům, zákonným zástupcům žáků a plnoletým žákům byla poskytována poradenská činnost průběžně během školního roku 2014/2015. Poradním dnem byla středa v době od 8:00 do 9:30 h a od 13:00 do 15:00 h.
2. Pro zkvalitnění informovanosti všech výchovných pracovníků je vypracován:
 - 1) Postup pedagogických pracovníků školy při uvolňování a omlouvání žáků z vyučování, prevenci a postihu záškoláctví, což je také součástí řádu školy.
 - 2) Metodický pokyn řešení neomluvené absence a jednotný postup při řešení s přílohou vzorů formulářů zápisu z jednání výchovné komise.
 - 3) Aktuální seznam žáků se speciálními vzdělávacími potřebami v daném školním roce.
 - 4) Metodický pokyn k prevenci a řešení šikany na škole.
 - 5) Rozšíření školního řádu o „Podávání informací o prospěchu a chování žáků“.
 - 6) Informace o individuálním výchovném plánu a jeho použití v praxi.
3. Ve školním roce 2014/2015 bylo průběžně evidováno 46 žáků se zdravotním znevýhodněním, u kterých se především jednalo o dyslexii, dysgrafii, dysortografii nebo oslabení grafické složky písma. U 13 žáků bylo diagnostikováno zdravotní postižení (jednalo se především o SPU, ale i vadu řeči, autismus či tělesné postižení). Zaevidováno bylo tedy celkem 59 žáků s platným odborným vyšetřením z PPP nebo SPC. Na základě doporučení z těchto vyšetření byly zpracovány individuální podpůrné vzdělávací programy, které vyučující využívali při vzdělávání těchto žáků. Pokud se i přes toto opatření u žáků projevovaly vzdělávací obtíže, bylo to proto, že žákům chybí domácí příprava, přístup ke vzdělávání je laxní, neumějí se učit a nevyužívají, až na výjimky, doporučení odborníků z PPP/SPC. Žáci se zdravotním postižením (převážně mentální postižení, 1x porucha chování a 1x mentální postižení v kombinaci s vadou řeči), jsou zařazeni do režimu speciálního vzdělávání oboru vzdělání 26-51-E/01. Ve školním roce 2014/2015 bylo do tohoto režimu vzdělávání ve třech ročnících zařazeno 20 žáků.
4. Výchovná komise řešila závažné výchovné problémy se žáky a jejich zákonnými zástupci, u zletilých jednala pouze se žáky. Náplní jednotlivých jednání byla nejčastěji neomluvená absence, kázeňské přestupky, podvody s omlouváním, neadekvátní chování žáků vůči učitelům, narušené vztahy mezi spolužáky (i se znaky šikany), porušování školního řádu, kouření v prostorách školy apod. Problémy s docházkou u dvou žáků byly řešeny ve spolupráci se sociálními pracovníky. Ve třech případech bylo uděleno podmíněné vyloučení žáků ze vzdělávání. Drobnější přestupky proti řádu školy byly řešeny TU ve spolupráci s VP a metodikem prevence.

5. Žákům 3. ročníku oborů vzdělání s výučním listem, 2. ročníku nástavbového studia a 4. ročníku oboru vzdělání s maturitní zkouškou byly pravidelně podávány informace o možnostech dalšího vzdělávání a nabídky zaměstnání formou časopisů, internetu, náborových letáků. Na nástěnkách byly zveřejňovány možnosti srovnávacích zkoušek a přípravy na přijímací zkoušky, data dnů otevřených dveří na VŠ a VOŠ, termíny veletrhů. Žákům byla poskytována pomoc při výběru dalšího vzdělávání a při vyplňování přihlášek na nástavbové studium, VOŠ a VŠ.
6. Výchovný poradce zajišťuje a koordinuje návštěvy pedagogických pracovníků při náborech žáků na základních školách. Ve školním roce 2014/15 navštívili pedagogičtí pracovníci 30 základních škol.
7. Příčinou předčasného ukončení vzdělávání žáků byly zpravidla tyto aspekty:
 - náročnost oboru vzdělání,
 - nevhodně zvolený obor vzdělání,
 - problémy v komunikaci (se spolužáky, učiteli),
 - kázeňské problémy a záškoláctví.

Se žáky s dlouhodobou neúspěšností ve vzdělávání jsou prováděny pohovory. Žákům jsou doporučeny konzultace, popřípadě další řešení, kterým je přestup v rámci školy na vhodnější obor vzdělání.
8. S problémovými žáky byly průběžně, ve spolupráci s metodikem prevence prováděny pohovory. Problémoví žáci jsou evidováni výchovným poradcem a dlouhodobě sledováni. Ve třídě, kde se objevily náznaky šikany, byla zahájena včasná intervence, díky které se problém vyřešil.
9. Škola spolupracuje velmi dobře se SPC při SSOŠ v Hranicích, PPP, Policií ČR, lékaři a úřady.
10. Výchovný poradce dále zvyšuje kvalifikaci samostudiem a účastí na seminářích dle možností školy.

Hodnocení výchovného poradenství a MPP ve školním roce 2014/2015

Na úseku preventivních aktivit bylo postupováno dle MPP na školní rok 2014/2015.

1. S plánem byli seznámeni všichni pracovníci školy, novým pracovníkům byly sděleny postupy při řešení problematiky negativních jevů na škole. Nadále pokračovala spolupráce s celým pedagogickým sborem.
2. Žáci byli průběžně informováni o soutěžích, které proběhly pro střední školy, byli povzbuzováni k vlastní aktivní tvorbě – oblast fotografování, literární tvorba, výtvarná činnost. Dále byly využívány filmy, besedy a exkurze jako zdroj informací a pomůcka při hledání sebe samého, sportovní aktivity a zapojení žáků do preventivní charitativní činnosti.
3. V průběhu celého školního roku probíhaly plánované aktivity na Domově mládeže v Žádlovicích a kulturní akce a exkurze v rámci odborné výuky.
4. Pro první ročníky učebních oborů a oboru Mechanik seřizovač byly na začátku školního roku zorganizované „Adaptační dny“. V jejich průběhu měli žáci možnost seznámit se více se školní budovou, vyučujícími, třídními učiteli a mezi sebou navzájem. Část programu byla realizovaná v městském parku, kde proběhly sportovní a ekologické aktivity.
5. Z aktivit pro žáky se uskutečnily tyto akce:
 - ❖ využívání nástěnek pro zveřejňování důležitých témat – nebezpečí kouření, HIV, AIDS, ekologická témata, charitativní projekty, apod.,
 - ❖ filmy s následnými besedami z projektu „Řekni drogám NE!“ pro jednotlivé třídy,

- ❖ sportovní turnaje mezi třídami, mezi školami – v kopané, nohejbalu, futsalu, badmintonu, košíkové, volejbalu, šachu, florbalu, turnaj jednotlivců ve stolním tenise, atletická soutěž Mohelnická laťka, sportovní týden, turistické akce, sportovní dny,
 - ❖ pro vybrané žáky byly uspořádány návštěvy veletrhů a výstav dle jejich studijního zaměření – STAVOTECH Olomouc, MSV Brno, Flóra Olomouc,
 - ❖ dle studijního zaměření byly pro žáky uspořádány exkurze do podniků v regionu – Siemens Mohelnice, HELLA Mohelnice, ZLKL Loštice, ZEKOV Loštice, Dřevopar Loštice, Metrie Loštice, Olšanské papírny Lukavice, Papcel Litovel, PARS Šumperk, Pramet Šumperk, armaturka Vranová Lhota, VINBRA Moravičany, vodní elektrárna Háj, PARS Šumperk, Nestle Olomouc, SEM BTS Mohelnice, elektrárna Mýto Mohelnice, hřebčín Napajedla, hřebčinec Tlumačov, AGROSPOL Velká Bystřice,
 - ❖ žáci účastnili soutěží dle jejich studijního zaměření – celostátní soutěž Opravář zemědělských strojů, Jezdecká liga škol v parkurovém skákání, soutěž o Bramborový Květ Vysočiny, soutěže odborných dovedností,
 - ❖ vybraní žáci - Den mobility, workshop Olomouc,
 - ❖ vybraní žáci – exkurze Spalovna Brno,
 - ❖ vybraní žáci – výukový program organizace Arpok (Jiný kraj, jiný mrav a Globální vesnice)
 - ❖ vybraní žáci – školní a oblastní kolo soutěže pIšQworky,
 - ❖ vybraní žáci – školní a krajské kolo soutěže v anglickém jazyce
 - ❖ vybraní žáci – Staň se na den tvůrcem EU politiky
 - ❖ vybraní žáci – odborná přednáška elektroinstalace KOPOS Kolín
 - ❖ vybraní žáci – SEARCH IT, soutěž ve vyhledávání informací na Internetu v anglickém jazyce v Šumperku,
 - ❖ vybraní žáci – účast na soutěžích Enersol 2015, práce s roboty a jejich programování,
 - ❖ vybraní žáci – výstava Bodies Revealed Brno,
 - ❖ vybraní žáci – divadelní představení Peter Black (v anglickém jazyce).,
 - ❖ vybraní žáci – Den vánočních aktivit,
 - ❖ vybraní žáci – vánoční turnaj ve stolním tenise,
 - ❖ vybraní žáci – exkurze do ČNB Praha, historické centrum města,
 - ❖ vybraní žáci – exkurze na Úřad práce v Mohelnici, beseda ve škole,
 - ❖ vybraní žáci – exkurze v Komerční bance Mohelnice,
 - ❖ vybraní žáci – exkurze Technické muzeum Praha,
 - ❖ vybraní žáci – exkurze Technické muzeum Rapotín,
 - ❖ vybraní žáci – exkurze – Lautnerův památník Mohelnice,
 - ❖ vybraní žáci – návštěva Muzea v Mohelnici,
 - ❖ vybraní žáci – návštěva Městské knihovny v Mohelnici,
 - ❖ vybraní žáci – návštěva Muzea tvarůžků v Lošticích,
 - ❖ vybraní žáci – návštěva Památníku Adolfa Kašpara v Lošticích,
 - ❖ vybraní žáci – návštěva židovského hřbitova v Lošticích,
 - ❖ vybraní žáci – návštěva Betlému v Lošticích
 - ❖ vybraní žáci – návštěva Hanáckého skanzenu v Příkazech,
 - ❖ vybraní žáci – Den environmentálních aktivit,
 - ❖ vybraní žáci – výstava Vidíme ty, kteří nás nevidí,
 - ❖ vybraní žáci – turistické a sportovní akce třídních kolektivů Horní Lipová, lesní bar a „bagr“ Moravičany
6. Žáci školy jsou nadále zapojeni do dlouhodobé akce „Recyklohraní a Papír za papír.
 7. Třetí ročník učebního oboru MS 3 se zúčastnil projektu Employer Branding – spolupráce s firmou Siemens (několik částí – ekologická tematika, personalistika, exkurze v podniku, vlastní presentační dovednosti – forma soutěže o hodnotné ceny),

8. V kabinetě VP a MP je žákům a všem pracovníkům školy k dispozici příruční knihovna k protidrogové a sociálně patologické problematice. Tato oblast je citlivou formou zveřejňována na nástěnce VP a MP. Kromě knih je možno studovat odborné časopisy „Psychologie“, „Prevence“, „Závislosti a my“.
9. Na nástěnce MP jsou vystavovány fotografie z jednotlivých školních akcí, informační letáčky, plakáty kulturních akcí pořádaných v Mohelnici a okolí, atd. Fotografie a informace o školních i mimo výukových aktivitách jsou také zveřejňovány na internetových stránkách školy.
10. Na úseku prevence je snaha informovat a zapojit co největší množství rodičů, u kterých je nezbytné aktivní zapojení do boje proti negativním jevům v chování žáků. Pro rodiče byl předán informační letáček o nebezpečí internetu při jeho používání dětmi, který jim byl předán na třídních schůzkách. Formou otevřeného dopisu byli rodiče žáků 1. ročníků seznámeni se základními údaji o škole, akcích pro žáky a postupech při řešení negativních jevů. Byli upozorněni na možné nebezpečí šikany a způsoby, jak postupovat v případě, že mají pocit, že se toto týká jejich dítěte. Všem rodičům byla nabídnuta poradenská činnost.
11. V rámci co největší informovanosti rodičů a veřejnosti byly o akcích školy zveřejněny příspěvky v místních periodikách a na webových stránkách školy.
12. V konkrétních případech probíhala společná jednání výchovného poradce, metodika prevence, vedení školy, třídního učitele, žáka a rodičů.
13. Podle potřeby probíhaly individuální rozhovory metodičky prevence se žáky, impulsem pro tyto rozhovory byla upozornění třídních učitelů a ostatních vyučujících.
14. Spolupráce s PPP OK Šumperk probíhá na dobré úrovni. Metodička prevence se účastní pravidelných setkání metodiků prevence v PPP OK v Šumperku a zapojila se do projektů „Pomoc a vedení pedagogů v preventivním působení na žáky“ a „Podpora pedagogů na poli prevence“. V rámci těchto projektů se zúčastnila vzdělávacích programů na tato témata:
 - ❖ Zásady vedení skupinové práce se žáky
 - ❖ Zvládání konfliktů ve škole
 - ❖ Problematika závislostí ve škole se zaměřením na návykové látky
 - ❖ Problematika poruch příjmu potravy u žáků a studentůInformace byly předávány ostatním členům pedagogického sboru.
15. V průběhu školního roku žáci školy opět vybrali potřebné finanční prostředky a škola pokračuje v akci Adopce na dálku – finančně podporuje ve studiu děvčátko z Indie, pro které žáci také připravili a odeslali vánoční dárek.
16. Na závěr školního roku bylo ve spolupráci školního senátu, třídních učitelů a učitelek občanské nauky Mgr. Závodné a Mgr. Krbcové provedeno dotazníkové šetření v jednotlivých třídách. Žáci měli možnost seznámit vedení školy se svými návrhy a připomínkami k průběhu školního roku, vyjádřit se k tomu, co se jim v průběhu roku líbilo a s čím byli nespokojeni. Informace získané z této aktivity byly předány řediteli školy.
17. Na základě doporučení okresního metodika prevence byl navázán kontakt s pracovníky Střediska výchovné péče Dobrá Vyhlídka Šumperk. V průběhu prvního pololetí školního roku byla realizována preventivní a intervenční setkání se třídami MS 2 (řešena pravděpodobná šikana spolužáka v loňském školním roce) a ONE 3 (časté kázeňské problémy, početný a problematický kolektiv). S každou třídou proběhla tři setkání, kterých se účastnili i třídní učitelé. Pracovnice SVP Dobrá Vyhlídka nejprve zmapovaly klima tříd a poté realizovaly aktivity, které napomohly k vylepšení vztahů v kolektivu. Ze strany žáků byly aktivity přijímány kladně, pozitivní byla i zpětná vazba od třídních učitelů.
18. Žáci se aktivně zapojovali do akcí sloužících k prezentaci školy na veřejnosti – Dny otevřených dveří, výstavy škol.

7 ÚDAJE O MIMOŠKOLNÍCH VZDĚLÁVACÍCH A VOLNOČASOVÝCH AKTIVITÁCH, GRANTOVÝCH PROGRAMECH, SOUTĚŽÍCH

Zapojení do republikových projektů

Projekt reg. č. CZ.1.07/1.1.00/44.0009 Podpora technického a přírodovědného vzdělávání v Olomouckém kraji, tzv. Výzva 44

Ve šk.r. 2014/15 byla a stále je škola zapojena do tohoto projektu. Cílem tohoto projektu je podporovat technické a přírodovědné vzdělávání na středních a spolupracujících základních školách. Naše škola se k tomuto projektu přihlásila v rámci spolupráce dalších partnerských škol pod hlavičkou Olomouckého kraje – odboru školství. Naše škola se aktivně zapojila do tohoto projektu jako partner č.18 a využila svého projektového záměru pro rozšíření strojního parku v oboru strojírenství nákupem univerzálního obráběcího centra. Dalším vybavením z tohoto projektu jsou programovací výukové stavebnice Voltík III, nákup ICT techniky a jejího programového vybavení směřující do oblasti automatizace a programování NC a CNC strojů. Projekt byl ukončen k datu 31.8.2015 s pokračující udržitelností pro následující školní rok 2015/2016. V rámci tohoto projektu byla naše škola vybrána pro kontrolu MŠMT, kde nabylo shledáno nedostatků.

Projekt reg. č. CZ.1.07/1.1.00/56.0637, šablonový projekt, tzv. Výzva 56.

Od začátku prázdnin (od 1.7.2015) je škola zapojena do tohoto novém projektu OPVK. Cílem projektu je podpora realizace kurikulární reformy škol a školských zařízení a podpora výuky cizích jazyků a v cizích jazycích ve školách a školských zařízeních. Uvedené podporované aktivity byly omezeny do tzv. šablon klíčových aktivit, které si školy podle svých požadavků v aplikaci Benefit7 vyberou a tím si projektovou žádost sestaví. Škola si může vybrat každý typ šablony/kombinaci typů šablon v libovolném počtu.

Naše škola vybrala:

- ❖ šablonu č 3 - Stínování (shadowing) pro pedagogy cizích jazyků, matematiky, přírodovědných a technických předmětů v zahraničí
- ❖ šablonu č. 4 - Zahraniční jazykově-vzdělávací pobyt pro žáky

Projekt IQ INDUSTRY

Základní strategií je spolupráce škol, průmyslových firem a úřadů práce ve třech hlavních směrech:

- ❖ podpora náboru 15ti letých do 1. ročníků vybraných středních škol a vybraných oborů vzdělávání,
- ❖ poskytování odborné podpory učitelům odborných předmětů a praktického vyučování formou seminářů, odborných textů, učebních pomůcek a odborných stáží ve firmách,
- ❖ motivační programy pro žáky vybraných oborů a oceňování strategických partnerů projektu.

Projekt ENERSOL

Projekt se orientuje na oblast EVVO a OZE. Základní orientace projektu je vymezena aktualizací ŠVP o tuto oblast, vzdělávací semináře, exkurze a zpracování žákovských vzdělávacích projektů na téma „Jak žáci hodnotí využívání obnovitelných zdrojů energie, plnění programu energetických úspor a snižování emisí v dopravě ve svém okolí“.

Projekt: Podpora technického vybavení dílen - 1.část, ROP Střední Morava č.p. CZ.1.12/2.2.00/31.01528, část 2: CNC kovoobráběcí stroje a CNC kovoobráběcí centra, ukončeno 2014/2015

V rámci tohoto projektu škola ve spolupráci s Olomouckým krajem úspěšně provedla nákup soustruhu ROMI C420, který doplnit portfolio nabízených dovedností při obsluze a programování CNC techniky. Pracovní stroj je financován z ROP Střední Morava. Díky tomuto nákupu škola mohla úspěšně provést splnění všech úkonů vedoucích k certifikaci školy do prostředí podporovaných firem Siemens s.r.o. Praha a v nadcházejícím školním roce 2015/2016 se naše škola stane certifikovanou školou na programovací jazyk Sinumerik (pouze tři v celé republice).

Projekt: Programu podpory environmentálního vzdělávání, výchovy a osvěty v Olomouckém kraji 2014 s tématem “Kam s odpady”; ukončeno k 31.12.2014 viz ([odkaz http://www.kr-olomoucky.cz/prispevek-v-oblasti-environmentalni-vychovy-vzdelavani-a-osvety-cl-686.html](http://www.kr-olomoucky.cz/prispevek-v-oblasti-environmentalni-vychovy-vzdelavani-a-osvety-cl-686.html)). V rámci tohoto projektu žáci zpracovávali tematiku řešení odpadového hospodářství formou spalování. Výstupy projektu shrnuli do brožury a fyzicky provedli odbornou přednášku pro širokou veřejnost a zástupce vedení města Mohelnice.

Projekt: Podpora spolupráce škol a firem se zaměřením na odborné vzdělávání v praxi, POSPOLU, CZ.1.07/4.1.00/33.0015 / období: 11. 6. 2014 – 31. 3. 2015 Projekt ve spolupráci : Siemens s.r.o. ; NIDV Praha, SŠTZ Mohelnice – monitoring. V rámci tohoto projektu se škola zapojila do monitoringu svých postupů a činností spojených s působením našich žáků na smluvních externích pracovištích firmy Siemens s.r.o. Mohelnice. Výstupy z tohoto projektu byly analyzovány a použity k přípravě změn pohledu na odborné školství a případné návrhy změn školského zákona (prostřednictvím NIDV Praha). Projekt Pospolu - monitoring umožnil žákům technické školy získat praktické zkušenosti a dovednosti na pracovištích firmy, pracovní návyky, zodpovědný přístup k plnění zadaných úkolů, pracovní atmosféru v kolektivu pracovníků na pracoviště. Škola umožnila účast na projektu Pospolu - monitoring přenést praktické zkušenosti ze školy (učitelé odborného výcviku a učitelé odborných předmětů) do výrobní firmy v rámci platné legislativy). Žáci se dozvěděli nové technologie a pracovní postupy, které se používají v reálném pracovním prostředí spolupracujících firem v rámci projektu Pospolu – monitoring. Učitelé odborných předmětů a žáci technických oborů se dozvěděli nové informace s prostředí strojírenské technologie v rámci firmy SIEMENS.

Spolupráce na projektu (jsme dodavatelé vzdělávací aktivity na základě smluvního vztahu): **Grantový projekt Operačního programu Lidské zdroje a zaměstnanost “Podpora odborného vzdělávání zaměstnanců” (OP LZZ), CZ.1.04/1.1.00/C3.00001** Vzdělávací aktivita je směřována do přípravy zaměstnanců firmy Siemens s.r.o. Mohelnice, která vyvrcholí v získání profesních kvalifikací v oboru elektrikář. Zkoušky z dílčích kvalifikací a přípravy na zkoušky byly ukončeny k 4.6.2015 a v roce 2016 budou pokračovat.

Zapojení do mezinárodních projektů

Česko-rakouský projekt podporován MŠMT obor Odborného vzdělávání

Jednotlivé odborné sekce se zaměřují na následné oblasti:

porovnání učebních osnov jednotlivých oborů (českých a rakouských),

- ❖ porovnání závěrečných zkoušek (českých a rakouských),

tvorba učebnic a pracovních sešitů,

- ❖ výstavnictví a propagace výtvorů projektu,

- ❖ další spolupráce.

Naše škola má v rámci ČR-AUT projektu družbu se školou v Stockerau v Dolním Rakousku.

Škola má stejné zaměření v oblasti elektrotechnického vzdělávání a ve školním roce 2014/2015 se v rámci vzájemných návštěv diskutovali další kroky k prohloubení spolupráce.

Naše škola je partnerem projektu v celorepublikovém zastoupení středních škol v sekci elektrotechnika.

Exkurze pořádané školou

Spalovna SAKO Brno, RASTR elektro Mohelnice, ÚP Mohelnice, FLORA Olomouc, PRAMET + VŠB Šumperk, Stavotech Olomouc, Siemens Mohelnice, Hella Mohelnice, Honeywell Hlubočky-Mariánské Údolí, MEZ Mohelnice, SIEMENS Mohelnice, HELLA Mohelnice, TIMKEN Olomouc, Strojírenský veletrh Brno, Veletrh (motosalon) Brno, Techagro Brno, , papírna Lukavice, DŘEVOPAR Loštice, ELEKTRÁRNA Nové Mlýny, METRIE Loštice, ZEKOF Loštice, ZLKL Loštice, Muzeum tvarůžků Loštice, Památník A. Kašpara v Mohelnici, BETLÉM pana Beneše – Loštice, Muzeum Mohelnice, CERANTECH Šumperk, Metrie Loštice, MEP Zábřeh, Flóra Olomouc, Hřebčín Napajedla, Hřebčinec Tlumačov, Hřebčín Kladruba nad Labem, Veterinární klinika Heřmanův Městec, ERC Mětice, ČNB Praha, PAS Zábřeh, Mezinárodní veletrh zemědělské techniky Brno TECHARGO, FLORA Olomouc, Rozvodna Mohelnice, KOPOS Kolín, PAS Zábřeh.

Akce pořádané školou

- ❖ hobby skokové závody v parkurovém skákání – Liga zemědělských škol Loštice,
- ❖ preventivní, intervenční program „Klima třídy, vztahy ve třídě“,
- ❖ vzdělávací akce ARPOK „Jiný kraj, jiný mrav“,
- ❖ odborné přednášky firmy Siemens „Obrábění koster, štítů, hřidel“,
- ❖ workshop „Den mobility“ na Magistrátu města Olomouc,
- ❖ soutěž o Bramborový květ Vysočiny 2014,
- ❖ výstava „Bodies Revealed“ Brno,
- ❖ divadelní představení v anglicko-českém znění v MKS Mohelnice,
- ❖ výstava „Štědrý den v proměnách času“ – Muzeum Mohelnice,
- ❖ soutěž „Search It“ ve vyhledávání informací na Internetu v AJ na VOŠ a SPŠ Šumperk,
- ❖ kurz robotiky ASURO pro nadané žáky,
- ❖ program ENERSOL 2015,
- ❖ projekt Employer Branding – SŠ 2015 s firmou Siemens Mohelnice,
- ❖ debatní soutěž „Staň se na den tvůrcem EU politiky“,
- ❖ školní kola soutěže v AJ a krajské kolo soutěže v AJ,
- ❖ návštěva Městské knihovny v Mohelnici – beseda „Knihovny a jejich služby“,
- ❖ okresní a krajské kolo SOČ,
- ❖ EVVO projekt „Z polí a pastvin až na náš stůl“,
- ❖ preventivní aktivita „Vidíme ty, kteří nás nevidí“,

Propagace a prezentace školy

- ❖ účast na přehlídkách středních škol v Olomouci, Šumperku, Jeseníku a Svitavách, prezentace a informace o aktivitách školy v tiskovinách Šumperský a Jesenický deník, Mohelnický zpravodaj, Zpravodaj školství Olomouckého kraje, Elektromotor Siemens, šoty v kabelovém vysílání mohelnické televize,
- ❖ dny otevřených dveří,
- ❖ webové stránky,
- ❖ letáky a propagační materiál,
- ❖ schůzka se zástupci podniků a výchovnými poradci ZŠ,
- ❖ exkurze pro žáky 9. ročníků ZŠ na SŠTZ Mohelnice úsek PV a ve firmách (např. Siemens Mohelnice, Hella Mohelnice apod.),
- ❖ propagace a publicita školy v oblasti EVVO,
- ❖ Krajina a lidé“ – tvorba výukových aktivit pro žáky ZŠ a SŠ,
- ❖ V rámci spolupráce partnerských škol firmy Siemens jsme se účastnili návštěvy ve školícím a technologickém centru v Erlangenu, kde zástupci naší školy prezentovali SŠTZ Mohelnice, ale zároveň i technické školství Olomouckého kraje.

Modernizace a opravy

- ❖ malování chodeb, vymalování učeben na budově školy,
- ❖ výstavba nových strojních dílen
- ❖ modernizace tělocvičny (výměna oken, snížení stropu, zateplení fasády)
- ❖ modernizace učebny elektro – budování pracoviště pro výuku elektroinstalací – hlavní HDS, elektroměrové rozvaděče a bytové rozvodnice
- ❖ vybudování a instalace výukových panelů na výuku elektro oborů pro elektroinstalace od firmy KOPOS Kollín
- ❖ průběžná údržba el. zařízení ve škole, PVE a DM Žádlovice a oprava venkovního osvětlení zámku Žádlovice,
- ❖ úprava elektroinstalace učebny k novým NC strojům
- ❖ montáž lišt na ve škole,
- ❖ opravy – tělocvičny a na PVE - osvětlení, vodoinstalace,
- ❖ různé opravy elektroinstalace na úseku TV (sborovna, kabinety) VÚZ a PVE, školního zařízení a přístrojů a elektronáradí (týdně 3 - 4 různé opravy),
- ❖ instalace zásuvkových rozvodů a zásuvek 400V a 230V na dílnách CNC + zhotovení přípojky pro obráběcí centrum,
- ❖ stěhování skladu v rámci reorganizace dílen PVS a PVE
- ❖ stěhování skladu železa PVS z provozu Mez stroje do skladu u školy,
- ❖ příprava pracoviště PVS na stěhování do nových dílen u školy,
- ❖ opravy a úpravy pracovních stolků a příslušenství PVS.
- ❖ spolupráce s Nadací středního odborného učiliště zemědělského v Lošticích a Nadačním fondem Střední školy technické v Mohelnici v pronájmu technického zařízení robotické ruky od firmy Hella a dalším pronájmem technického a technologického vybavení pro potřeby výuky žáků.

Výsledky soutěží:

Odborné soutěže

- ❖ Krajské kolo České ručičky 1.místo a 4.místo - Obráběč kovů – soustružení
- ❖ Krajské kolo České ručičky 1.místo a 2.místo – Mechanik seřizovač
- ❖ Putovní pohár SINUMERIK/celá republika - partnerské školy Siemens, 2.místo
- ❖ Celostátní soutěž - Zlatý pilník - 6.místo
- ❖ Oblastní /celostátní kolo elektro - SOD 4. místo
- ❖ ENERSOL krajské kolo 2. místo
- ❖ Okresní kolo SOČ 1. a 2. místo /oblast ekologie a zemědělství
- ❖ Krajské kolo SOČ 3. místo / oblast zemědělství

Sportovní soutěže

- ❖ Okresní finále „Poháru Josefa Masopusta“ v kopané, 3. Místo
- ❖ Regionální soutěž středních škol v basketbalu, „Mohelnická brázda“, 2.místo
- ❖ Okrskové kolo košíkové v Mohelnici, 1.místo
- ❖ Okresní kolo v basketbale SŠ – hoši, 3.místo
- ❖ Regionální soutěž „Mohelnická laťka“, 3.místo
- ❖ Okresní finále v plážovém volejbale studentů, 2.místo

Aktivity školy mimo region kraje

- ❖ ředitel Mgr. Jiří Ženožička je navržený zástupce AEEV pro působení v KR CZESHA v Olomouckém kraji (Unie školských asociací).
- ❖ škola je členem Asociace energetického a elektrotechnického vzdělávání (AEEV)
- ❖ ředitel školy Mgr. Jiří Ženožička je členem představenstva OHK Šumperk
- ❖ jsme členy škol sdružených pod „Sektorovou dohodou Olomouckého kraje“
- ❖ škola je zastoupená v ústředním výboru Asociaci vzdělávacích zařízení pro rozvoj venkovského prostoru
- ❖ škola je členem Centra uznávání a celoživotního učení Olomouckého kraje
- ❖ jsme členy „Komise pro soutěže odborných dovedností“ v oblasti elektroobory, SOD - Východočeský kraj
- ❖ Jsme členy v CECHU KOVO ČR – strojírenské obory – jsme garant pro Olomoucký kraj pro organizace soutěží České ručičky ve strojních oborech
- ❖ škola je členem Asociaci středních průmyslových škol (A SPŠ ČR)
- ❖ V rámci partnerských škol firmy Siemens jsme se účastnili návštěvy ve školícím a technologickém centru v Erlangenu, kde zástupci naší školy prezentovali SŠTZ Mohelnice, ale zároveň i technické školství Olomouckého kraje. Výstupy z této návštěvy směřují k letošní certifikaci školy (jsou 3x v republice a to v Domažlicích, Novém Jičíně a od 22. 10. 2015 i v Mohelnici a to jako v poslední české střední škole).

Organizační a finanční zabezpečení okresních a regionálních soutěží

- ❖ Spoluorganizátoři krajského kola ENERSOL v Mohelnici, zajištění sponzorování cen na tuto akci
- ❖ Organizace krajského kola České ručičky v oborech (naše škola je garantem pořádání této soutěže v rámci Ol. kraje, soutěže jsme administrovali a tuto administraci finančně zajišťovali – jsme příjemci dotace na ceny a administraci z Ol. kraje.)
 - *Mechanik seřizovač*
 - *Obráběč kovů – soustružník*
 - *Zámečnick* (fyzicky soutěž proběhla na Střední škole železniční, technické a služeb Šumperk, Generála Krátkého 30)

Pořádání akcí místního, regionálního a nadregionálního významu

- ❖ Pořádání Ligy zemědělských škol v jezdeckých skokových disciplínách – nadregionální soutěž
- ❖ Beseda s občany Mohelnice k problematice EVVO na téma „Kam s odpady“ s prezentací možného využití spalovny komunálního odpadu
- ❖ Spolupráce a výpomoc při realizaci krajského kola Zlatého listu základních škol ve formě ukázek a prezentací oboru Kovář a podkovář
- ❖ Spolupřátatelé workshopů s významnými firmami regionu pro prezentaci technického vzdělávání výchovným poradcům a žákům ZŠ
- ❖ V rámci školy došlo k proškolení 4 pracovníků – učitelů Střední školy železniční, technické a služeb Šumperk v kurzu zaměřeného na zvyšování kvalifikace při obsluze CNC strojů SIEMENS – SINUMERIK.
- ❖ Novým prvkem je vytvořený program dalšího vzdělávání (DV), který byl výsledkem spolupráce dvou škol, jednou školou gestorskou a druhou školou konzultantskou. V praxi se tak ověřil model spolupráce škol z různých krajů ČR, vzájemná komunikace a společný cíl vytvořit novou věc. Naše škola hrála v projektu roli gestorskou. Vzhledem k dosavadní velmi dobré spolupráci s mnoha sociálními partnery se dalo očekávat, že vzájemná kooperace obou škol na společném cíli byla pro nás další zajímavou zkušeností. Získané zkušenosti, další znalosti a nové dovednosti přispěli k zatraktivnění a zpestření vzdělávací nabídky školy, a to v dalším i počátečním vzdělávání. Harmonogram pro tvorbu rekvalifikačního programu zahrnoval:
Semináře pro tvorbu rekvalifikačních programů, pracovní setkání, práce na osnovách, která se řídila metodikou a konzultovala s koordinátorem a sociálními partnery.

SŠTZ Mohelnice připravila osnovy pro následující rekvalifikační programy:

Montér kabelových technologií pro silnoproud 26-013-H

Elektromechanik pro TZ 26-004-H

Nástrojař pro formy na zpracování plastů a tlakové lití kovů 23-009-H

Profesní kvalifikace

Naše škola je držitelem autorizaci pro udělování profesních kvalifikací, které jsme získali prostřednictvím Ministerstva průmyslu a obchodu ČR

Autorizace nám byly uděleny pro níže uvedené profesní kvalifikace:

❖ Obráběč kovů (23-56-H/01)

23-022-H Soustružení kovových materiálů

23-023-H Frézování kovových materiálů

23-024-H Broušení kovových materiálů

23-025-H Vrtání kovových materiálů

23-026-H Obsluha CNC obráběcích strojů

Tyto profesní kvalifikace jsou potřebné k získání úplné profesní kvalifikace a po jejich splnění umožní absolventovi přistoupit k ZZ v oboru Obráběč kovů.

❖ Nástrojař (23-52-H/01)

23-014-H Nástrojař pro řezné nástroje

23-009-H Nástrojař pro formy na zpracování plastů a tlakové lití kovů

Každá z těchto dvou profesních kvalifikací je kvalifikací úplnou a po jejím splnění umožní absolventovi přistoupit k ZZ v oboru Nástrojař.

❖ Elektrikář (26-51-H/01)

26-017-H Montér elektrických instalací

26-018-H Montér elektrických sítí

26-019-H Montér elektrických rozvaděčů

26-020-H Montér slaboproudých zařízení

26-021-H Montér hromosvodů

Tyto profesní kvalifikace jsou potřebné k získání úplné profesní kvalifikace a po jejich splnění umožní absolventovi přistoupit k ZZ v oboru Elektrikář.

Vedení školy bude připravovat i pro další školní roky nabídku pro podnikající subjekty v regionu Mohelnice a snažit se o jejich realizaci.

8 ÚDAJE O DALŠÍM VZDĚLÁVÁNÍ PEDAGOGICKÝH PRACOVNÍKŮ

| Název vzdělávací akce | Počet zapojených pedagogů |
|---|---------------------------|
| Svět energie – 2 odborné semináře | 1 |
| Prototypová a malosériová výroba elektroniky od A do Z | 1 |
| Setkání garantů SOD – obory elektro | 1 |
| Porada k soutěžím SOD | 1 |
| Řešení konfliktů s rodiči | 1 |
| Kabinet pro vzdělávání žáků se SVP | 1 |
| Cesta k mediální gramotnosti | 1 |
| Ekodrby – dobrá praxe EVVO | 1 |
| O odpadech pro pedagogy SŠ | 1 |
| Krajská konference EVVO | 1 |
| Valná hromada a výkonná rada Asociace VZPRVP | 1 |
| Pěstování geneticky modifikovaných rostlin | 1 |
| Transfer poznatků z vědy a výzkumu do výuky SŠ | 1 |
| Konference projektu NZZ 2 | 2 |
| Zásady vedení skupinové práce se žáky | 1 |
| Zvládání konfliktů ve škole | 1 |
| Spolupráce školy s OSPOD a PČR | 1 |
| Podpora pedagogů na poli prevence | 1 |
| Problém poruch příjmu potravy | 2 |
| Poznáváme svět pro pedagogy ZŠ a SŠ | 1 |
| Jak vyučovat o holokaustu | 2 |
| Setkání partnerských škol Siemens | 3 |
| Řídící systémy Sinumerik | 2 |
| Software NX CAD | 3 |
| Kyberšikana a sociálně patologické jevy v dospívání | 1 |
| Zachycení a zvládání agresivního chování ve škole | 1 |
| Žáci s PUP k MZ | 1 |
| Přírodovědný inspiromat | 1 |
| ŠMK k MZ | 1 |
| Podpůrná opatření ve vzdělávání žáků se SVP | 5 |
| Rozvoj podnikavosti a podnikání | 1 |
| Novela zákona o pedagogických pracovnících | 1 |
| Minimální standard bezpečnosti škol | 1 |
| Kurz odborných cizích jazyků | 1 |
| Vzdělávání žáků v odborném školství ve spolupráci se zaměstnavateli | 1 |
| Školní testování InspIS SET | 4 |

Další typy školení a seminářů pro zaměstnance školy:

- ❖ vyhláška 50/78 Sb.
- ❖ školení BOZP a PO
- ❖ školení preventistů PO
- ❖ školení řidičů referentských vozidel
- ❖ školení o poskytování první pomoci

9 ZPRÁVA Z KONTROLNÍ A INSPEKČNÍ ČINNOSTI

Krajská hygienická stanice Olomouckého kraje provedla dne 13. 3. 2015 plnění povinností stanovených v § 52 – 54, § 59 zákone č. 373/2011 Sb., o specifických zdravotních službách, ve znění pozdějších předmetů. Nebylo zjištěno porušování předpisů.

Dne 20. 11. 2014 provedla Okresní správa sociálního zabezpečení Šumperk v naší organizaci kontrolu plnění povinností v nemocenském pojištění, v důchodovém pojištění a při odvodu pojistného na sociální zabezpečení a příspěvku na státní politiku zaměstnanosti za období od 1. března 2012 do 30. září 2014. Kontrolou nebyly shledány žádné závady.

10 DALŠÍ SLEDOVANÉ OBLASTI

Spolupráce s odborovou organizací

Spolupráce s odborovou organizací je oboustranně velmi dobrá. Škola i odborová organizace se vzájemně informují o podstatných skutečnostech.

Metodika celoživotního učení na SŠTZ Mohelnice

Škola se v školním roce 2014/2015 nezapojila do pilotáží nabízených oborů, protože přímo nesouviseli s nabízeným druhem odborností.

Škola se dále spolupodílela na tvorbě modulového rekvalifikačního programu:

- Montér kabelových technologií pro silnoproud
- Nástrojař pro formy na zpracování plastů a tlakové lití kovů
- Elektromechanik pro technická zařízení

Spolupráce školy na regionální úrovni:

V oblasti přípravy žáků na budoucí povolání spolupracuje škola s Úřadem práce a Hospodářskou komorou v Šumperku, MÚ Mohelnice a dalšími institucemi. Velmi dobrá je i spolupráce s výrobními organizacemi SIEMENS Elektromotory Mohelnice SIEMENS BTS Mohelnice, MEZ Mohelnice, MEP Postřelmov, Slovácké strojírny Zábřeh, ABB Jablonec nad Nisou, HELLA Autotechnik Mohelnice, METRIE Loštice, TEROZ Loštice, CANTECH Šumperk, ZLKL Loštice, BRAVO Loštice apod..

Dlouhodobý záměr Olomouckého kraje – popularizace technických oborů:

V souladu s „Dlouhodobým záměrem vzdělávání a rozvoje výchovně vzdělávací soustavy Olomouckého kraje“ jsme se zaměřili výrazně na následující oblast - škola stabilizuje svoji vzdělávací nabídku oborů strojních a elektro dle požadavků hospodářské sféry a ve spolupráci s ÚP a s OŠMT Olomouckého kraje. Škola prezentuje nabídku technických oborů na základních školách, presentačních výstavách, spolupracuje s firmami v regionu a je zapojena do projektů sloužících k popularizaci podporovaných oborů.

Výroční zpráva o hospodaření Střední školy technické a zemědělské Mohelnice za rok 2014

a) PŘÍJMY

| | |
|--|------------------|
| Příjmy celkem | 32 331 273,51 Kč |
| 1. Poplatky od zletilých žáků, rodičů, nebo jiných zákonných zástupců | 0,00 Kč |
| 2. Příjmy z doplňkové činnosti | 773 767,00 Kč |
| 3. Příjmy a výnosy hlavní činnosti celkem | 31 557 506,51 Kč |
| z toho: | |
| dotace na platy, dohody, odvody, FKSP ze SR celkem | 21 214 800,00 Kč |
| z toho: přímé ONIV | 323 800,00 Kč |
| dotace na grantové projekty z OPVK | 1683228,79 Kč |
| transferový podíl | 79 992,00 Kč |
| dotace na podporu odborného vzdělávání | 860 805,00 Kč |
| dotace na zvýšení platů pedagogických pracovníků | 22 783,00 Kč |
| dotace na zvýšení platů v regionálním školství | 120 606,00 Kč |
| příspěvek na soutěže a přehlídky | 10 000,00 Kč |
| příspěvek na stipendia pro žáky učebních oborů | 370 600,00 Kč |
| Příspěvek na environmentální výuku a vzdělávání | 13 000,00 Kč |
| příspěvek na provoz | 5 300 000,00 Kč |
| příspěvek na odpisy | 768 959,00 Kč |
| vlastní příjmy | 1 112 732,72 Kč |
| z toho: | |
| příjmy z produktivní práce žáků | 5 650,00 Kč |
| ostatní příjmy, z toho: | 1 107 082,72 Kč |
| výnosy z úroků | 124,88 Kč |
| stravné | 796 332,00 Kč |
| poplatky za ubytování | 220 716,00 Kč |
| za prodané magnetické karty žákům | 11 200,00 Kč |
| za sběr | 42 357,00 Kč |
| za palivové dřevo | 460,00 Kč |
| Inventarizační rozdíl | 0,02 Kč |
| použití fondu odměn | 13 300,00 Kč |
| finanční plnění podniků za PP žáků | 12 628,00 Kč |
| drobné opravy aut, výnosy OV výuka | 9 964,82 Kč |

b) VÝDAJE

| | |
|---|------------------|
| 1. Investiční výdaje celkem | 0,00 Kč |
| 2. Neinvestiční výdaje celkem | 31 984 461,31 Kč |
| Náklady na doplňkovou činnost | 375 770,41 Kč |
| Náklady na hlavní činnost celkem | 31 608 690,90 Kč |
| z toho: | |
| náklady na platy pracovníků školy | 15 167 000,00 Kč |
| odměny žáků za produktivní práci z vlastních zdrojů | 2 573,00 Kč |
| OPPP | 334 000,00 Kč |
| OPPP – projekt OPVK | 1 041 004,00 Kč |
| platy na podporu odborného vzdělávání | 637 633,00 Kč |
| platy na zvýšení platů pedagogických pracovníků | 16 876,00 Kč |

| | |
|---|-----------------|
| platy na zvýšení platů v regionálním školství | 89 338,00 Kč |
| stipendia pro žáky učebních oborů | 370 600,00 Kč |
| fond odměn | 13 300,00 Kč |
| soutěž dovednosti | 10 000,00 Kč |
| environmentální výuka a vzdělávání | 13 000,00 Kč |
| záonné odvody (zdrav.a soc.poj.) | 5 548 542,00 Kč |
| zák.soc.náklady dotace - FKSP pracovníci | 159 596,00 Kč |
| přímý ONIV | 353 031,00 Kč |
| z toho:náhrady při pracovní neschopnosti | 35 407,00 Kč |
| záonné pojištění | 66 860,00 Kč |
| odměny státní maturita | 15 675,00 Kč |
| zdrav.poj.státní maturita | 1 410,00 Kč |
| cestovné | 42 805,00 Kč |
| učební pomůcky | 190 847,00 Kč |
| náklady na grantové projekty z OPVK | 642 229,92 Kč |
| ostatní provozní náklady | 7 209 967,98 Kč |
| z toho: odpisy dlouhodobého majetku | 768 959,00 Kč |

3. Hospodářský výsledek

| | |
|--|---------------|
| z hlavní činnosti - ztráta | -51 184,39 Kč |
| z doplňkové činnosti - zisk | 397 996,59 Kč |
| Hospodaření organizace v roce 2014 skončilo ziskem | 346 812,20 Kč |
| z toho transferový podíl | 79 992,00 Kč |

c) DARY

V roce 2014 naše organizace neobdržela žádné dary.

d) VÝSLEDKY Z PROVÁDĚNÝCH KONTROL

Oblastní inspektorát práce pro Moravskoslezský a Olomoucký kraj provedl v naší organizaci kontrolu dne 27. 5. 2014. Drobné zjištěné nedostatky neměly závažný charakter a byly v termínu odstraněny. Organizaci nebyl vyměřen žádný postih.

Dne 20. 11. 2014 provedla Okresní správa sociálního zabezpečení Šumperk v naší organizaci kontrolu plnění povinností v nemocenském pojištění, v důchodovém pojištění a při odvodu pojistného na sociální zabezpečení a příspěvku na státní politiku zaměstnanosti za období od 1. března 2012 do 30. září 2014. Kontrolou nebyly shledány žádné závady.

Mgr. Jiří Ženožička
ředitel školy

12 ZÁVĚR

Ve školním roce 2014/2015 škola splnila svůj hlavní předmět činnosti, kterým je výchovně vzdělávací proces. Tento cíl se dále naplňuje zejména v modernizaci technologií pro výuku odborných předmětů, kde díky projektům a spolupráci s firmou Siemens a Hella můžeme nabídnout výuku například v projekčním programu NX, Sinumerik (nejvyšší generace) a programování robotické ruky ABB. Tyto možnosti byly možné realizovat i za přispění „Nadačního fondu SŠT Mohelnice“, který se na této spolupráci organizačně podílel.

S ubývajícím počtem žáků ubývá i financí na provoz a mzdy a je obtížnější zajišťovat chod školy. Vedení školy z důvodu ubývání žáků přistoupilo k slučování oboru s nižším počtem žáků do více oborových tříd. Přestože „náborům“ věnujeme stále velkou pozornost, počet přijatých žáků do prvních ročníků vlivem nového systému přijímacího řízení, není podle našich představ a podle potřeb výrobních podniků. Vedení školy i nadále hledá způsoby jak prosadit technické a zemědělské obory do širšího povědomí rodičů a žáků, kteří se rozhodují o své budoucí profesní dráze.

Spolupráce s firmami v regionu je i nadále dobrá. Tuto spolupráci využíváme kromě odborné praxe v podnicích, při exkurzích, tvorbě ŠVP apod. i při popularizaci technických oborů mezi žáky ZŠ a jejich rodiči. Pozornost je i nadále zaměřena na DVPP, zvláště na zajištění státních maturit.

Velmi dobré výsledky měli naši žáci na odborných a sportovních soutěžích. Škola se aktivně zapojuje do mnoha projektů, včetně mezinárodních.

V průběhu školního roku 2014/2015 se podařilo škole ve spolupráci s Olomouckým krajem získat finanční prostředky na zahájení přístavby objektu teorie na ulici 1. máje 2 v Mohelnici a přístavbu k objektu na ulici 1. máje 4 v Mohelnici, která slouží pro výuku odborného výcviku (OV). Tímto projektem se podařilo přesunout výuku OV z problematických prostor na ulici Masarykova 33 ve výrobním závodě MEZ 14 stroje. Majetky, které se nachází v tomto areálu může tedy Olomoucký kraj nabídnout k prodeji. Díky obou přístavbám vznikla možnost propojení budov, což značně zjednodušilo fyzickou komunikaci a je tímto také vyřešeno zajištění objektu s ohledem na vniknutí nežádoucích osob. Zároveň nemají žáci důvod opouštět objekty školy v době výuky, a to přesně dle nařízení „Školního řádu“. Přístavba teorie také zároveň slouží jako výdejna stravy jak pro žáky, tak zaměstnance školy.

V Mohelnici dne 13. října 2015

Mgr. Jirí Ženožička
ředitel školy

